

sodastream®

DUO™

GEBRAUCHSANLEITUNG



⚠ Bitte lesen Sie diese Gebrauchsanleitung bevor Sie den SodaStream® DUO™ Wassersprudler verwenden.



SODASTREAM® DUO™ WASSERSPRUDLER



So macht Wasser trinken richtig Spass

Macht jeden Tag spritziger und verwandelt H₂O in H₂WOW! Stellen Sie auf Knopfdruck prickelndes Sprudelwasser oder Erfrischungsgetränke aus normalem Leitungswasser her.



Mehr Sprudel, weniger Abfall

Mit Ihrem SodaStream® DUO™ Wassersprudler können Sie nicht nur jeden Tag prickelnder machen, sondern ersparen sich auch das Schleppen schwerer Flaschen UND tragen zur Rettung des Planeten bei. Mit einer einzigen SodaStream® Flasche können Sie tausende* von Einweg-Plastikflaschen vermeiden.

* Basierend auf den globalen Verpackungsmengendaten 2016–2019 von GlobalData, je nach Markt und Verbrauchsgewohnheiten.

Erfrischendes Sprudelwasser auf Knopfdruck –
ein Traum wird wahr!

INHALTSVERZEICHNIS

Produktübersicht SodaStream® DUO™ Wassersprudler – Innenansicht	5
Einsetzen des SodaStream® Quick Connect CO ₂ -Zylinders	8
Wasser sprudeln	10
Geeignete SodaStream® CO ₂ -Zylinder und SodaStream® Flaschen	14
Fehlersuche	16
Pflege	20
Sicherheitshinweise	21
Gewährleistung und rechtliche Hinweise	24

KONTAKT

Schweiz / Suisse / Svizzera:

SodaStream (Switzerland) AG
Bösch 67, 6331 Hünenberg
Gratis Hotline: 0800 800 812
www.sodastream.ch



www.instagram.com/sodastreamschweiz



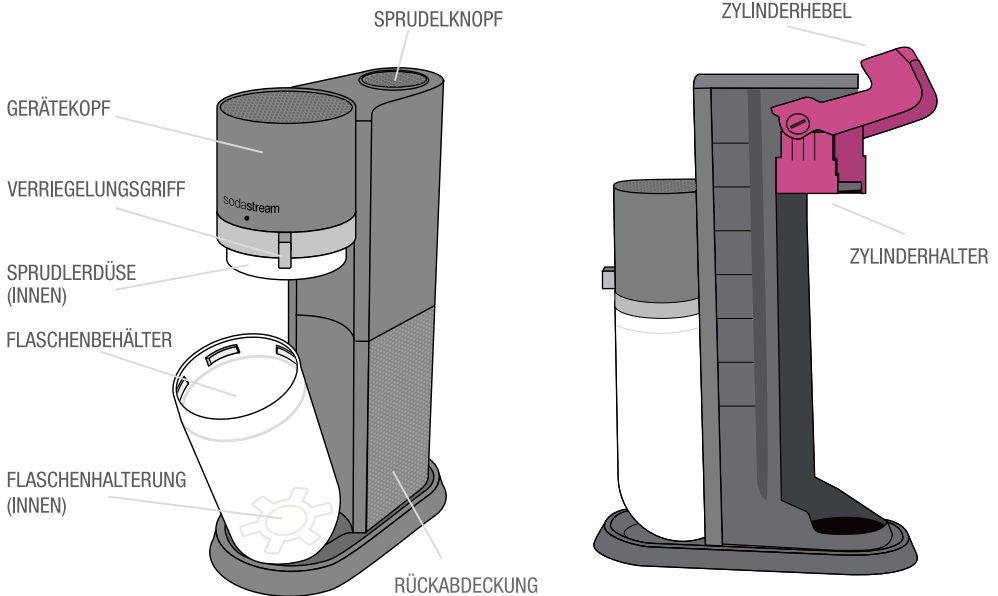
www.facebook.com/Sodastream.Schweiz



www.youtube.com/sodastreamschweiz

PRODUKTÜBERSICHT SODASTREAM® DUO™ WASSERSPRUDLER

Sprudeln Sie Ihr Wasser genau so, wie Sie es mögen, sowohl in spülmaschinenfesten SodaStream® Glasflaschen als auch in spülmaschinenfesten SodaStream® Kunststoffflaschen.



SODASTREAM® DUO™ SYSTEM

1. SodaStream® DUO™ Wassersprudler.
2. SodaStream® Quick Connect CO₂- Zylinder¹, ausschliesslich für den pinken Schnellverschluss.
3. Wiederverwendbare, spülmaschinenfeste 1 Liter SodaStream® Glasflasche², kompatibel mit dem SodaStream® DUO™ Wassersprudler.
4. Wiederverwendbare, spülmaschinenfeste 1 Liter SodaStream® Fuse Kunststoffflasche³ (hergestellt aus Copolyester Kunststoff), kompatibel mit dem SodaStream® DUO™ Wassersprudler.

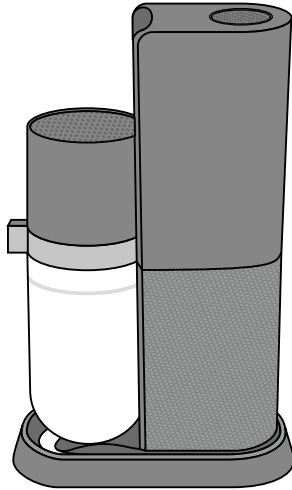
¹ Im Lieferumfang ist ein zum Patent angemeldeter 60 Liter SodaStream® Quick Connect CO₂-Zylinder (zum Gebrauch) mit enthalten. Wenn dieser leer ist, kann der 60 Liter SodaStream® Quick Connect CO₂-Zylinder gegen einen vollen 60 Liter SodaStream® Quick Connect CO₂-Zylinder nur für den Preis einer Gasnachfüllung getauscht werden. Mit einem 60 Liter SodaStream® Quick Connect CO₂-Zylinder lassen sich bis zu 60 Liter Sprudelwasser herstellen, je nach Sprudelstärke und Modell des verwendeten SodaStream® Wassersprudlers.

² Die Flaschenkapazität (1048 ml) und die Fülllinie (840 ml) der 1 Liter SodaStream® Glasflasche können leicht abweichen (+/- 20 ml).

³ Die Flaschenkapazität (1020 ml) und die Fülllinie (840 ml) der 1 Liter SodaStream® Fuse Kunststoffflasche (hergestellt aus Copolyester-Kunststoff) können leicht abweichen (+/- 20 ml).

SODASTREAM® DUO™ SYSTEM

SODASTREAM®
DUO™ WASSERSPRUDLER



1

PINK SODASTREAM®
QUICK CONNECT
CO₂-ZYLINDER -
ZUM PATENT ANGEMELDET



2

SPÜLMASCHINEN-
FESTE 1 LITER
SODASTREAM®
GLASFLASCHE



3

SPÜLMASCHINENFESTE
1 LITER
SODASTREAM® FUSE
KUNSTSTOFFFLASCHE

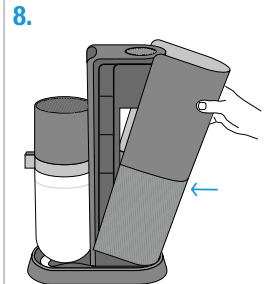
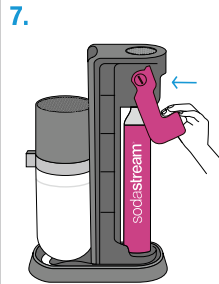
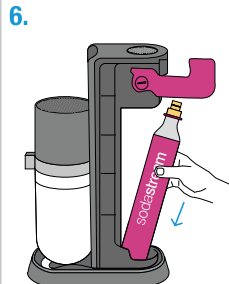
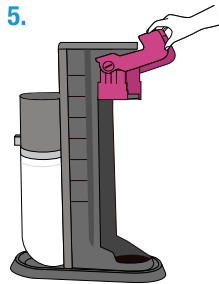
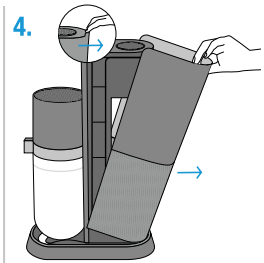
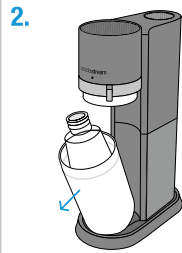
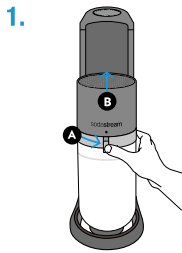


4

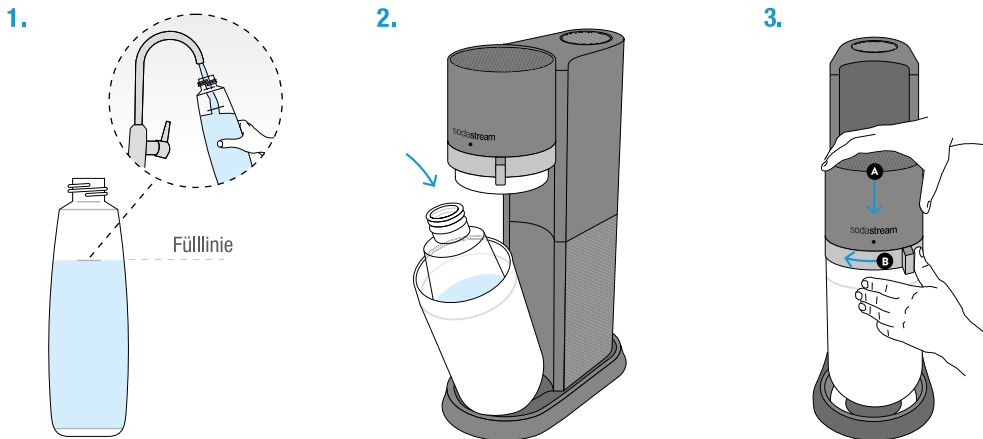
EINSETZEN DES SODASTREAM® QUICK CONNECT CO₂-ZYLINDERS

- 1.** Stellen Sie den SodaStream® DUO™ Wassersprudler auf einer flachen, stabilen Oberfläche auf. Drehen Sie den Verriegelungsgriff nach rechts in die entriegelte Position. Der Gerätekopf gleitet automatisch nach oben.
- 2.** Der Flaschenbehälter öffnet sich. Ziehen Sie den Flaschenbehälter sanft nach vorne und nehmen Sie die SodaStream® Flasche heraus, falls sich diese im SodaStream® Wassersprudler befindet. Der SodaStream® Quick Connect CO₂-Zylinder darf niemals eingesetzt oder ausgetauscht werden, während sich eine SodaStream® Flasche im SodaStream® Wassersprudler befindet.
- 3.** Bringen Sie den Flaschenbehälter wieder in die aufrechte Position und drücken Sie den Gerätekopf herunter. Halten Sie den Gerätekopf heruntergedrückt und drehen Sie den Verriegelungsgriff nach links, bis er in die verriegelte Position einrastet.
- 4.** Ziehen Sie die Rückabdeckung vorsichtig vom Gerät und nehmen Sie diese ab.
- 5.** Ziehen Sie den Zylinderhebel nach oben.
- 6.** Entfernen Sie die Siegelfolie und Kappe vom SodaStream® Quick Connect CO₂-Zylinder. Bitte vergewissern Sie sich, dass der von Ihnen verwendete SodaStream® Quick Connect CO₂-Zylinder keine äusseren Beschädigungen oder Mängel aufweist. Setzen Sie den SodaStream® Quick Connect CO₂-Zylinder in den Zylinderhalter ein.
- 7.** Drücken Sie den Zylinderhebel nach unten.
- 8.** Setzen Sie die Rückabdeckung wieder ein, sodass sie am Gerät einrastet. Jetzt ist Ihr SodaStream® DUO™ Wassersprudler einsatzbereit.

EINSETZEN DES SODASTREAM® QUICK CONNECT CO₂-ZYLINDERS

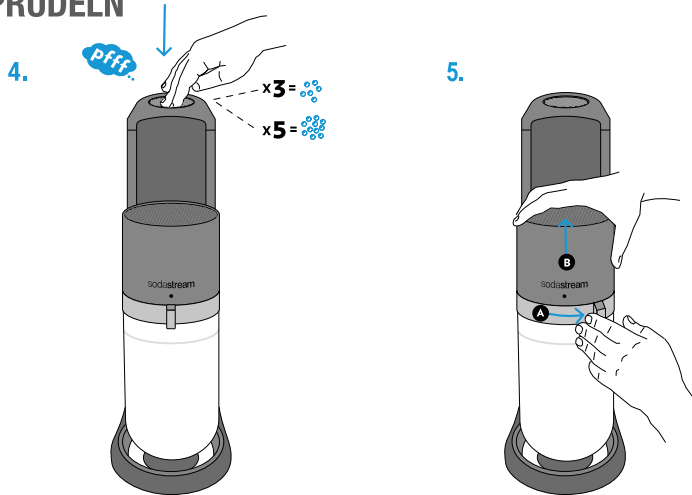


WASSER SPRUDELN



- 1.** Füllen Sie die SodaStream® Flasche bis zur angegebenen Fülllinie mit kaltem Trinkwasser. Verwenden Sie zum Sprudeln ausschliesslich Wasser. Geben Sie Sirup immer erst nach dem Sprudeln hinzu.
- 2.** Stellen Sie den SodaStream® DUO™ Wassersprudler auf einer flachen, stabilen Oberfläche auf. Drehen Sie den Verriegelungsgriff nach rechts in die entriegelte Position. Der Gerätekopf gleitet automatisch nach oben. Kippen Sie den Flaschenbehälter nach vorne und stellen Sie die SodaStream® Flasche in die Flaschenhalterung. Kippen Sie den Flaschenbehälter mit der SodaStream® Flasche wieder in die aufrechte Position.
- 3.** Drücken Sie den Gerätekopf herunter. Halten Sie den Gerätekopf heruntergedrückt und drehen Sie den Verriegelungsgriff nach links in die verriegelte Position.

WASSER SPRUDELN



4. Drücken Sie den Sprudelknopf etwa eine Sekunde lang fest nach unten, dann lassen Sie ihn los und drücken ihn noch einmal. Wiederholen Sie den Vorgang 3-mal für eine standard Sprudelwirkung, 5-mal für eine starke Sprudelwirkung und noch weitere Male für eine besonders starke Sprudelwirkung.

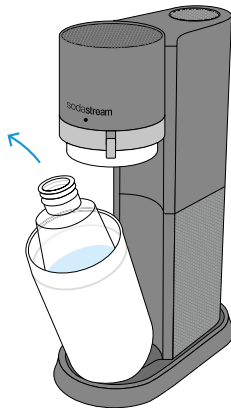
WIEDERHOLEN SIE DEN VORGANG NICHT MEHR ALS 7 MAL.

BESPRUDELN SIE AUSSCHLIESSLICH WASSER.

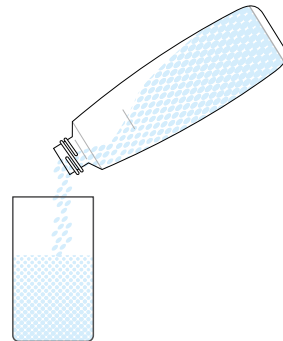
5. Sobald der gewünschte Sprudelgrad erreicht ist, warten Sie bitte 3 Sekunden und drehen Sie den Verriegelungsgriff nach rechts in die entriegelte Position, bis der Gerätekopf nach oben gleitet. Dabei hören Sie, wie das überschüssige Gas sicher aus der Flasche freigesetzt wird.

WASSER SPRUDELN

6.



7.



6. Kippen Sie den Flaschenbehälter nach vorne und nehmen Sie die SodaStream® Flasche aus dem SodaStream® DUO™ Wassersprudler.

NACH DEM BESPRUDELN VON SEHR KALTEM WASSER KÖNNEN EVENTUELL KLEINE EISSTÜCKE IM WASSER AUFTRETEN.

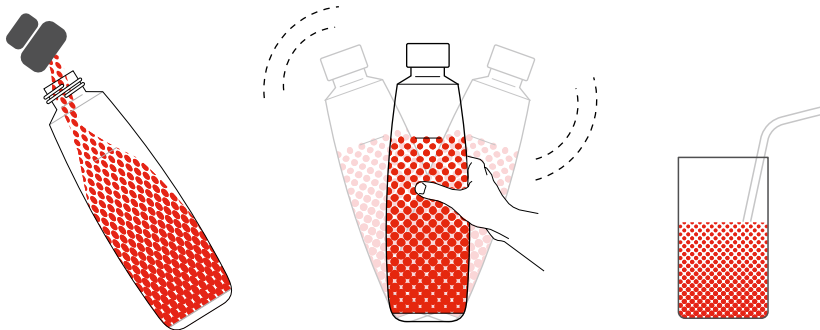
Genießen Sie Ihr frisch gesprudelttes Wasser oder machen Sie ein leckeres Erfrischungsgetränk einfach selbst mit Ihrer bevorzugten SodaStream® Sirupsorte.

7. Genießen Sie Ihr frisch gesprudelttes Erfrischungsgetränk!

SIRUP HINZUFÜGEN

8. SIRUP

GENIESSEN SIE IHR
ERFRISCHUNGSGETRÄNK!



8. Für Erfrischungsgetränke: Halten Sie die SodaStream® Flasche mit frisch hergestelltem Sprudelwasser leicht schräg und lassen Sie den gewünschten SodaStream® Sirup langsam an der Innenwand entlang in die SodaStream® Flasche laufen. Verschiessen Sie die SodaStream® Flasche mit ihrem Deckel und mischen Sie den SodaStream® Sirup durch, indem Sie die SodaStream® Flasche leicht hin und her schwenken. Genießen Sie Ihr Erfrischungsgetränk!

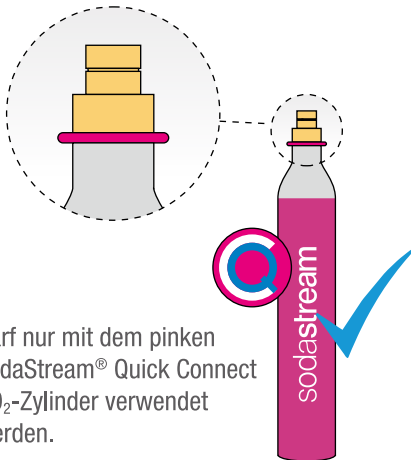
GEBEN SIE SIRUP IMMER ERST NACH DEM SPRUDELN HINZU!

Es wird empfohlen, die Gebrauchsanleitung auf dem Etikett des jeweiligen SodaStream® Sirups zu befolgen.

GEEIGNETER SODASTREAM® QUICK CONNECT CO₂-ZYLINDER

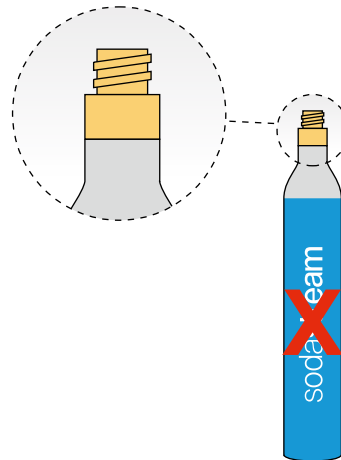
Bitte beachten Sie, dass der SodaStream® DUO™ Wassersprudler ausschliesslich mit dem SodaStream® Quick Connect CO₂-Zylinder und keinem anderen Zylinder kompatibel ist.

Geeigneter pinker SodaStream® Quick Connect CO₂-Zylinder:



Darf nur mit dem pinken SodaStream® Quick Connect CO₂-Zylinder verwendet werden.

Nicht kompatibel mit dem Schraubsystem Zylinder:



GEEIGNETE SODASTREAM® FLASCHEN

Es wird empfohlen, mit mehreren SodaStream® Flaschen zu arbeiten, um immer frisch gesprudeltes Wasser und Erfrischungsgetränke genießen zu können.

Geeignete SodaStream® Flaschen:



Spülmaschinenfeste
1L SodaStream® Glasflasche*/**



Spülmaschinenfeste
1L SodaStream® Fused Kunststoffflasche***

Nicht geeignete SodaStream® Flaschen:



0.5L SodaStream®
Fused Kunststoffflasche



1L SodaStream®
Kunststoffflasche



0.5L SodaStream®
Kunststoffflasche



0.8L SodaStream®
Glaskaraffe

* Die Flaschenkapazität (1048 ml) und die Fülllinie (840 ml) der 1 Liter SodaStream® Glasflasche können leicht abweichen (+/- 20 ml).

** SodaStream® Glasflasche mit der Kennzeichnung "SST" am Boden.

*** Die Flaschenkapazität (1020 ml) und die Fülllinie (840 ml) der 1 Liter SodaStream® Fused Kunststoffflasche (hergestellt aus Copolyester-Kunststoff) können leicht abweichen (+/- 20 ml).

FEHLERSUCHE

Bevor Sie den Kundenservice kontaktieren, prüfen Sie bitte die untenstehende Liste von Problemen und Lösungen:

SodaStream® Wassersprudler sprudelt nicht.

- SodaStream® Quick Connect CO₂-Zylinder kann leer sein; SodaStream® Quick Connect CO₂-Zylinder austauschen.
- SodaStream® Quick Connect CO₂-Zylinder kann lose sein. Nehmen Sie die SodaStream® Flasche heraus und verschaffen Sie sich Zugang zum CO₂-Zylinder gemäss den Anweisungen im Kapitel „Einsetzen des SodaStream® Quick Connect CO₂-Zylinders“. Setzen Sie dann den Kohlensäure-Zylinder neu ein. Verwenden Sie dabei KEINE Werkzeuge. Wenn der CO₂-Zylinder bereits fest eingesetzt ist, könnte er leer sein. Tauschen Sie ihn gegen einen vollen SodaStream® Quick Connect CO₂-Zylinder aus.
- Prüfen Sie, ob die SodaStream® Flasche bis zur Fülllinie mit Wasser gefüllt ist.
- Vergewissern Sie sich, dass der SodaStream® Wassersprudler aufrecht steht.

Während des Besprudelns entweicht hörbar Gas.

- Während des Sprudelvorgangs kann eventuell ein leichtes Zischen durch entweichende CO₂ hörbar sein. Dies ist normal. Das Geräusch hört nach dem Besprudeln auf, wenn der Flaschenbehälter geöffnet wird und der Druck entweicht.
- Es ist normal, am Ende des Sprudelvorgangs eine geringe Gasmenge entweichen zu hören.

Der Flaschen- behälter verbindet sich nicht mit dem Gerätekopf.

- Vergewissern Sie sich, dass Sie die SodaStream® Flasche richtig eingesetzt haben. Nehmen Sie die SodaStream® Flasche heraus und setzen Sie sie erneut ein. Vergewissern Sie sich, dass Sie eine der kompatiblen SodaStream® Flaschen benutzen.

FEHLERSUCHE

Sie möchten ein bereits besprudeltes Getränk erneut besprudeln.

- **⚠ VORSICHT:** Nur Wasser ohne Sirup darf erneut besprudelt werden.

Aus Ihrem SodaStream® Wassersprudler entweicht auch nach dem Sprudeln weiterhin Kohlensäure.

- **⚠ VORSICHT:** Entfernen Sie nicht den SodaStream® CO₂-Zylinder oder die SodaStream® Flasche. Belassen Sie den SodaStream® Wassersprudler in aufrechter Position. Berühren Sie ihn nicht, solange CO₂ hörbar entweicht. Sobald kein CO₂ mehr aus dem SodaStream® Wassersprudler entweicht, nehmen Sie die SodaStream® Flasche heraus.
- **ACHTUNG:** Der SodaStream® Quick Connect CO₂-Zylinder kann sehr kalt sein! Nehmen Sie den Zylinder vorsichtig heraus. Kontaktieren Sie unser SodaStream Kundenservicecenter. Sie finden dieses auf der Webseite www.sodastream.ch.
- **⚠ VORSICHT:** Ein CO₂-Leck kann zu Erstickung führen. Lüften Sie den Raum gründlich und atmen Sie frische Luft ein. Falls Sie sich unwohl fühlen, suchen Sie umgehend einen Arzt auf.

Der Zylinderhebel lässt sich beim Einsetzen des Zylinders nicht ganz herunterdrücken.

Überprüfen Sie, dass Sie den auf Seite 14 gezeigten geeigneten SodaStream® Quick Connect CO₂-Zylinder verwenden.

FEHLERSUCHE

Nach dem Einsetzen eines neuen SodaStream® Quick Connect CO₂-Zylinder in den SodaStream® DUO™ Wassersprudler ist das Geräusch von entweichendem CO₂ zu hören.

- Setzen Sie den SodaStream® Quick Connect CO₂-Zylinder erneut in das Gerät ein. Verwenden Sie dabei **KEINE** Werkzeuge.

Sie erreichen nur schwaches Sprudeln.

- Sofern Sie noch keinen SodaStream® Sirup hinzugegeben haben, sprudeln Sie erneut auf eine höhere Sprudelstärke.
- Verwenden Sie kaltes Trinkwasser zum Sprudeln.
- Falls Sie beim Sprudeln weiterhin nur einen mässigen CO₂-Gehalt erreichen, könnte Ihr SodaStream® Quick Connect CO₂-Zylinder leer sein. Tauschen Sie den CO₂-Zylinder aus.

Während des Sprudelvorgangs kommt es zum Überlaufen der SodaStream® Flasche.

- Drücken Sie den Sprudelknopf zu lange oder zu oft? Richtig ist eine Sekunde kurz und kräftig drücken.
- Prüfen Sie, dass die SodaStream® Flasche nur bis zur Fülllinie gefüllt ist.
- Überprüfen Sie, dass Ihre SodaStream® Flasche einer der auf Seite 15 gezeigten kompatiblen SodaStream® Flaschen entspricht.

FEHLERSUCHE

Ihr Getränk hat zu wenig Geschmack.

- Fügen Sie etwas mehr SodaStream® Sirup hinzu gemäss den Anweisungen auf der Sirupflasche.
- **⚠ VORSICHT:** Um Verletzungen zu vermeiden, sprudeln Sie die SodaStream® Flasche nach der Zugabe von Sirup NICHT erneut auf.

Nach dem Sprudeln treten kleine Eisstücke im Wasser auf.

- Dies kann beim Sprudeln von sehr kaltem Wasser passieren. Dies ist vollkommen sicher, und das Eis wird nach einigen Minuten schmelzen.
-

Können Sie ein Problem nicht lösen oder haben Sie weitere Fragen?

Wenden Sie sich an unser SodaStream Kundenservicecenter.

Sie finden dieses auf der Website: www.sodastream.ch.

PFLEGE

SODASTREAM® DUO™ WASSERSPRUDLER

- Verwenden Sie zum Reinigen niemals abrasive Reinigungsmittel oder scharfe Werkzeuge. Verwenden Sie ein mildes Geschirrspülmittel und ein weiches, feuchtes Tuch, um das Gerät schonend zu reinigen. Wischen Sie verschüttete Flüssigkeiten weg, um den Fuss des Geräts trocken zu halten. Legen Sie das Gerät **NICHT** ins Wasser. Es darf auch **NICHT** in einer Geschirrspülmaschine gereinigt werden, andernfalls kommt es zu schweren Schäden an Ihrem SodaStream® Wassersprudler.
- Stellen Sie den SodaStream® Wassersprudler **NICHT** neben einer Wärmequelle auf.
- Verwenden Sie zur äusseren Reinigung des Edelstahl-Flaschenbehälters ein feuchtes Tuch, um Wasserflecken und Ablagerungen zu entfernen.
- Zur inneren Reinigung des Flaschenbehälters nehmen Sie die innere Flaschenhalterung mit einer Drehbewegung heraus und reinigen Sie diese mit einem feuchten Tuch.

SODASTREAM® FLASCHEN

- Die SodaStream® Flaschen sind speziell für den SodaStream® DUO™ Wassersprudler konzipiert. Verwenden Sie **KEINE** SodaStream® Flaschen eines anderen Typs mit diesem SodaStream® Wassersprudler-Modell. Eine Auflistung geeigneter SodaStream® Flaschen finden Sie auf Seite 15.
- Die SodaStream® Flaschen aus Glas können in der Geschirrspülmaschine gereinigt werden.
- Spülen Sie die SodaStream® Flaschen mit kaltem oder lauwarmem Wasser aus.
- Nur Glasflaschen oder spülmaschinenfeste Fused Kunststoffflaschen von SodaStream® mit der Kennzeichnung „spülmaschinenfest“ dürfen mit heissem Wasser ausgespült werden.
- Verwenden Sie ein mildes Geschirrspülmittel und eine Schaumstoffbürste zur Reinigung.
- Ersatzflaschen von SodaStream® sind überall dort erhältlich, wo SodaStream® Produkte verkauft werden.

SICHERHEITSHINWEISE

BEWAHREN SIE DIESE ANWEISUNGEN AUF UND GEBEN SIE DIESE AN ALLE NUTZER WEITER

⚠ Es ist wichtig, dass Sie vor dem Gebrauch des SodaStream® Wassersprudlers alle Gebrauchs- und Pflegehinweise sowie die wichtigen Sicherheitshinweise lesen und verstehen, um Verletzungen und Schäden an Ihrem SodaStream® Wassersprudler zu vermeiden.

ALLGEMEINE SICHERHEITSHINWEISE:

- ⚠ **VORSICHT:** Eine nicht bestimmungsgemässe Verwendung Ihres SodaStream® Wassersprudlers kann zu schweren Verletzungen führen.
- ⚠ **VORSICHT:** Verwenden Sie Ihren SodaStream® Wassersprudler **NICHT**, wenn er sich nicht in aufrechter Position befindet.
- ⚠ **VORSICHT:** Verwenden Sie Ihren SodaStream® Wassersprudler **NICHT** für einen anderen Zweck als das Sprudeln von Trinkwasser. Die Verwendung Ihres SodaStream® Wassersprudlers für nicht vorgesehene Zwecke kann zu schweren Verletzungen führen.
- ⚠ **VORSICHT:** Verwenden Sie Ihren SodaStream® Wassersprudler auf einer flachen, stabilen Oberfläche in ausreichender Entfernung von Wärmequellen. Lassen Sie ihn nicht in direktem Sonnenlicht stehen.
- Stellen Sie Ihren SodaStream® Wassersprudler **NICHT** auf oder in die Nähe einer heissen Oberfläche (z. B. Küchenherd, Backofen, Kochplatte) und verwenden Sie ihn niemals in der Nähe einer Flamme.
- Die SodaStream® Flasche muss richtig eingesetzt sein, bevor Sie Ihren SodaStream® Wassersprudler betätigen.
- Bewegen Sie Ihren SodaStream® Wassersprudler **NICHT** während des Sprudelvorgangs.
- Öffnen Sie den Flaschenbehälter **NICHT** während des Sprudelvorgangs.
- Um die Gefahr von Personen- oder Sachschäden zu verringern, dürfen Wartungs- und Reparaturarbeiten ausschliesslich von Kundenservicevertretern durchgeführt werden, welche von SodaStream autorisiert sind.
- Der SodaStream® DUO™ Wassersprudler kann nicht von Kindern unter 12 Jahren und von Personen mit eingeschränkten physischen, sensorischen oder geistigen Fähigkeiten oder mit mangelnder Erfahrung und Kenntnissen ohne angemessene Aufsicht durch Erwachsene verwendet, gereinigt oder gewartet werden.

SICHERHEITSHINWEISE

- Reinigen Sie die SodaStream® Flasche vor dem ersten Gebrauch.
- Füllen Sie die SodaStream® Flasche nur bis zur Fülllinie mit kaltem Trinkwasser.
- ⚠ **VORSICHT:** GEBEN SIE SIRUP IMMER ERST NACH DEM SPRUDELN HINZU.
- ⚠ **VORSICHT:** Besprudeln Sie **NIEMALS** eine leere SodaStream® Flasche.

SODASTREAM® GLASFLASCHE UND SODASTREAM® FUSE KUNSTSTOFFFLASCHE

- ⚠ **VORSICHT:** Benutzen Sie die SodaStream® Flasche **NICHT**, wenn sie Risse, Absplitterungen oder Verformungen aufweist oder wenn es Anzeichen dafür gibt, dass die SodaStream® Flasche in irgendeiner Weise beschädigt ist. Verwenden Sie diese SodaStream® Flasche nicht mehr. Tauschen Sie sie gegen eine Neue aus.
- ⚠ **VORSICHT:** Verwenden Sie **KEINE** anderen Flaschen als Original-Flaschen von SodaStream®, die für den SodaStream® DUO™ Wassersprudler geeignet sind. SodaStream® Glasflasche mit der Kennzeichnung "SST" am Boden.
- ⚠ **VORSICHT:** Setzen Sie die SodaStream® Flasche **NICHT** extremen Temperaturschwankungen aus (z. B. kein heisses Wasser in eine kalte Flasche geben).
- ⚠ **VORSICHT:** Legen Sie die SodaStream® Flasche **NICHT** in den Gefrierschrank oder in extreme Kälte unter 1 °C.
- ⚠ **VORSICHT:** Lassen Sie die SodaStream® Flasche **NICHT** in Ihrem Auto.
- ⚠ **VORSICHT:** Die SodaStream® Fuse Kunststoffflaschen sind mit einem Mindesthaltbarkeitsdatum direkt auf der Kunststoffflasche gekennzeichnet (dies gilt nicht für SodaStream® Glasflaschen). Verwenden Sie eine SodaStream® Kunststoffflasche **NICHT** nach ihrem Mindesthaltbarkeitsdatum. Recyceln oder entsorgen Sie eine abgelaufene SodaStream® Kunststoffflasche und tauschen Sie sie gegen eine Neue aus.
- In dem unwahrscheinlichen Fall, dass Ihre SodaStream® Flasche während des Sprudeln zerbricht, öffnen Sie den Flaschenbehälter **NICHT**. Sämtliche Glassplitter werden im Inneren des Flaschenbehälters sicher zusammengehalten werden. Bitte wenden Sie sich in einem solchen Fall an das SodaStream Kundenservicecenter (Gratis Hotline: 0800 800 812 oder per E-Mail unter info@sodastream.ch).

SICHERHEITSHINWEISE

ZU IHRER SICHERHEIT

KOHLENDIOXID (CO₂)-ZYLINDER

- **⚠️ WARNUNG:** Verwenden Sie nur einen SodaStream® Quick Connect CO₂-Zylinder. Dieser SodaStream® DUO™ Wassersprudler ist nicht mit anderen CO₂-Zylindern kompatibel!
- **⚠️ WARNUNG:** Der CO₂-Zylinder und das Zylinderventil sollten vor der Verwendung auf Beschädigungen überprüft werden. Falls solche festgestellt werden, darf der CO₂-Zylinder **NICHT** verwendet werden. Bitte kontaktieren Sie in diesem Fall einen autorisierten SodaStream® Servicevertreter.
- **⚠️ WARNUNG:** Eine unsachgemäße Handhabung des CO₂-Zylinders kann zu schweren Verletzungen führen.
- **⚠️ WARNUNG:** Beim Entnehmen des CO₂-Zylinders ist Vorsicht geboten, da dieser unmittelbar nach dem Gebrauch sehr kalt sein kann.
- **⚠️ WARNUNG:** Sollte ein CO₂-Leck auftreten, lüften Sie den Bereich, atmen Sie frische Luft ein und suchen Sie bei Unwohlsein sofort einen Arzt auf.
- Transportieren Sie Ihren Wassersprudler **NICHT** mit eingesetztem CO₂-Zylinder.
- Manipulieren Sie den CO₂-Zylinder **NICHT** in irgendeiner Weise.
- Versuchen Sie **NICHT**, den CO₂-Zylinder zu durchstechen oder zu verbrennen.
- Werfen Sie den CO₂-Zylinder **NICHT**, und lassen Sie ihn **NICHT** fallen.
- Ergreifen oder entfernen Sie niemals den CO₂-Zylinder aus dem Wassersprudler, während CO₂ ausströmt.
- Setzen niemals einen CO₂-Zylinder in den Wassersprudler ein oder ersetzen ihn, solange noch eine Kunststoffflasche/Glasflasche in dem Gerät eingesetzt ist.
- Stellen Sie den CO₂-Zylinder **NICHT** in die Nähe einer Wärmequelle oder setzen Sie ihn **NICHT** direktem Sonnenlicht oder Temperaturen über 50°C aus.

SODASTREAM BESCHRÄNKTE GEWÄHRLEISTUNG

Wir haben uns grosse Mühe gegeben, um Ihnen Ihren SodaStream® Wassersprudler in ordnungsgemäsem Zustand zu liefern. SodaStream garantiert Ihnen, dass Ihr SodaStream® Wassersprudler bei normalem Gebrauch im Haushalt frei ist von Defekten und Mängeln an Material und Ausführung. Dies gilt für eine Dauer von zwei (2) Jahren ab dem Datum des Erwerbs sowie vorbehaltlich der vorliegenden beschränkten Gewährleistung und den allgemeinen Geschäftsbedingungen.

Wir empfehlen Ihnen, den SodaStream® Wassersprudler online zu registrieren. Besuchen Sie dazu unsere Webseite www.mysodastream.ch und füllen Sie das Formular für die Registrierung des Produktes aus.

Wenn Ihr SodaStream® Wassersprudler innerhalb der Gewährleistungszeit eine Fehlfunktion aufweist und wir feststellen, dass das Problem auf Verarbeitungs- oder Materialfehler zurückzuführen ist, wird SodaStream das Gerät im Rahmen der in dieser Gewährleistung festgelegten Einschränkungen nach eigenem Ermessen kostenlos reparieren oder ersetzen. SodaStream kann Ihren SodaStream® Wassersprudler durch einen überholten SodaStream® Wassersprudler oder einen gleichwertigen ersetzen, wenn das von Ihnen gekaufte Modell nicht mehr lieferbar ist. Es erfolgt keine Rückerstattung. Diese beschränkte Gewährleistung gilt für Verbraucher, die den SodaStream® Wassersprudler im Einzelhandel für den persönlichen, familiären oder häuslichen Gebrauch erworben haben.

NICHT abgedeckt von dieser Gewährleistung sind:

- unsachgemässe Verwendung, Modifizierung des SodaStream® Wassersprudlers oder gewerbliche Nutzung;
- Schäden, die durch kohlenensäurehaltige Flüssigkeiten ausser Wasser entstehen;
- normaler Verschleiss (z. B. Verfärbung);
- Produktfehlfunktionen, die ganz oder teilweise auf eine Änderung, Demontage oder Reparatur des SodaStream® Wassersprudlers durch eine andere Servicestelle als ein autorisiertes SodaStream Servicezentrum zurückzuführen sind;
- Schäden, die durch die Verwendung von Zylindern oder Flaschen entstehen, die nicht von SodaStream für die Verwendung mit Ihrem SodaStream® Wassersprudler freigegeben sind;

SODASTREAM BESCHRÄNKTE GEWÄHRLEISTUNG

- Schäden, die durch die Verwendung des SodaStream® Wassersprudlers mit einem Adaptventil entstehen;
- Schäden, die durch einen Unfall, einen Versand oder durch anderes als den normalen Gebrauch im Haushalt verursacht wurden;
- die SodaStream® Flaschen und SodaStream® CO₂-Zylinder.

SodaStream ist nicht haftbar für beiläufig entstehende Schäden oder Folgeschäden. Das einzige und ausschliessliche Rechtsmittel des Verbrauchers ist die Reparatur oder der Ersatz gemäss den Bedingungen dieser Gewährleistung. Nach dem Recht einiger Länder ist der Ausschluss oder die Beschränkung dieser Schäden nicht zulässig, sodass diese Ausschlüsse möglicherweise nicht auf Sie zutreffen. Soweit diese Gewährleistung nicht mit dem örtlichen Recht übereinstimmt, gilt diese Gewährleistung als entsprechend modifiziert, um mit dem jeweiligen örtlichen Recht vereinbar zu sein. Sie können auch andere Rechte haben, die je nach örtlichen Gesetzen variieren. Die Vorteile, die dem Verbraucher durch diese Gewährleistung gewährt werden, gelten zusätzlich zu anderen Rechten und Rechtsmitteln, die dem Verbraucher möglicherweise durch das Gesetz in Bezug auf diesen SodaStream® Wassersprudler zustehen können.

UM EINEN GEWÄHRLEISTUNGSSERVICE IN ANSPRUCH ZU NEHMEN

Wenn Ihr SodaStream® Wassersprudler einen Gewährleistungsservice benötigt, wenden Sie sich bitte an Ihr örtliches SodaStream Kundenservicecenter. Sie finden dieses auf der Webseite www.sodastream.ch. Ein SodaStream Vertreter wird Ihnen nähere Anweisungen dazu geben, wie Sie den Versand Ihres SodaStream® Wassersprudlers an eines unserer autorisierten Servicezentren auf Ihre Kosten veranlassen können. Nur SodaStream oder seine Vertreter sind autorisiert, Gewährleistungsreparaturen oder einen Gewährleistungsservice an Ihrem SodaStream® Wassersprudler durchzuführen.

SODASTREAM BESCHRÄNKTE GEWÄHRLEISTUNG

SERVICE AUSSERHALB DER GEWÄHRLEISTUNG

Bitte wenden Sie sich in einem solchen Fall an das SodaStream Kundenservicecenter (Gratis Hotline: 0800 800 812 oder per E-Mail unter info@sodastream.ch)

GELTENDE BEDINGUNGEN

Alle Ansprüche, Reklamationen, Urteilsforderungen oder Rechtsstreitigkeiten, die in irgendeiner Weise mit Ihrem SodaStream® Wassersprudler in Verbindung stehen, unterliegen den örtlichen Gesetzen des Landes, in dem der SodaStream® Wassersprudler gekauft wurde.

SODASTREAM® CO₂-ZYLINDER

Dieser Zylinder ist: (1) Eigentum der Soda-Club (CO₂) SA oder mit ihr verbundener Unternehmen („SodaStream“); (2) zum Patent angemeldet und durch andere geistige Eigentumsrechte geschützt; und (3) unter Lizenzerteilung zur Verfügung gestellt und im Eigentum von SodaStream verbleibend. Unerlaubtes Nachfüllen dieses Zylinders durch Dritte kann die geistigen Eigentumsrechte von SodaStream, einschliesslich Patente und andere Eigentumsrechte verletzen und kann riskant sein und gegen Gesetze verstossen. In Übereinstimmung mit der Lizenz sollte der Zylinder nur von SodaStream gewartet und nachgefüllt werden. SodaStream gewährleistet nur die Sicherheit der von ihr nachgefüllten Zylindern, welche ein SodaStream Sicherheitsventil-Siegel tragen.

Wenn der Zylinder leer ist, geben Sie ihn bitte an SodaStream oder an einen autorisierten SodaStream-Händler im Austausch gegen einen vollen SodaStream-Zylinder zum Preis der Gasnachfüllung zurück, oder Sie geben diesen Zylinder ohne Austausch definitiv an SodaStream zurück und erhalten eine Rückgabegebühr von CHF 5 oder dem entsprechenden Gegenwert vor Ort. Sie dürfen keine Eigentumshinweise entfernen oder abändern, die auf dem Zylinder angebracht sind oder diesem beiliegen.

SODASTREAM BESCHRÄNKTE GEWÄHRLEISTUNG

SODASTREAM® FLASCHEN

Ihr SodaStream® Wassersprudler ist für den Betrieb mit einer geeigneten SodaStream® 1 Liter spülmaschinenfesten FUSE Flasche und 1 Liter SodaStream® Glasflasche konzipiert. Schäden, die durch die Verwendung einer anderen Flasche als einer geeigneten SodaStream® Flasche entstehen, sind nicht von der Gewährleistung abgedeckt. Untersuchen Sie die SodaStream® Flasche vor jedem Gebrauch auf Risse, Absplitterungen oder sonstige Verformungen oder Schäden. Tauschen Sie verformte oder beschädigte SodaStream® Flaschen gegen eine Neue aus. SodaStream® Flaschen sind bei autorisierten SodaStream Händlern erhältlich.

ANWEISUNGEN ZUR ENTSORGUNG DES PRODUKTS

Bitte recyceln Sie beschädigte oder verformte SodaStream® Flaschen gemäss den örtlichen Recyclingbestimmungen. Die Verpackung von SodaStream® Produkten besteht aus recycelbaren Materialien. Nähere Informationen zum Recycling erhalten Sie bei Ihrer örtlichen Behörde.

TECHNISCHE DATEN

Maximaler Betriebsdruck: 116 psi bzw. 8 bar

Maximal zulässige Betriebstemperatur: 40°C

Die Kontaktangaben unseres SodaStream Kundenservicecenters finden Sie auf der Webseite www.sodastream.ch.

SODASTREAM ist ein eingetragenes Handelszeichen der Firma Soda-Club (CO2) SA oder ihrer Tochtergesellschaften.

sodastream®

KONTAKT

Schweiz / Suisse / Svizzera:

SodaStream (Switzerland) AG

Bösch 67, 6331 Hünenberg

Gratis Hotline: 0800 800 812

www.sodastream.ch



www.instagram.com/sodastreamschweiz



www.facebook.com/Sodastream.Schweiz



www.youtube.com/sodastreamschweiz